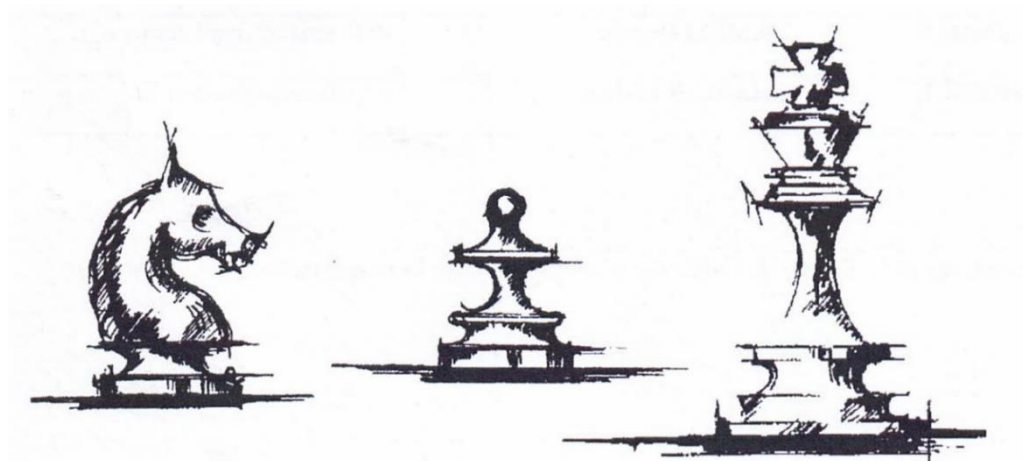


**Bulletin
du Club d'échecs
de Neuchâtel**

DIAGONALE

Juin 2024



Le mot du président



Chers amis du CEN,

Le printemps s'est montré plutôt morose côté météo, mais le CEN a connu de belles embellies grâce notamment à nos Juniors : ils ont remporté haut la main leur poule du *Championnat Suisse Junior par Equipe* (CSJE) en LNB avec le maximum de points (10/10), et remporté ensuite leur match de barrage face à Team Jura $3\frac{1}{2} - \frac{1}{2}$. Bravo Raphaël, Roman, Jason et Elias ! Vous l'avez compris : les juniors du CEN joueront en LNA l'an prochain. Un grand merci également à leur coach, Lukas Erne !

Avant la pause estivale nos équipes ont un bilan satisfaisant en CSE après 5 rondes : CEN1 est 3^e en 1^e ligue, CEN2 est 5^e en 2^e ligue, CEN3 est 6^e en 3^e ligue et nos juniors 3^e en 4^e ligue. Pour tous, la relégation n'est pas de mise.

Concernant le CSG prochain le CEN pourra inscrire 3 équipes, dont une Juniors, ce qui me réjouit beaucoup !

Une nouvelle soudaine et pas très agréable est tombée le 20 juin dernier, à savoir que d'importants travaux auront lieu d'ici la rentrée d'août jusqu'en février 2025, avec comme corollaire un déménagement provisoire au 1^e étage de la Maison des Halles, 4 rue du Trésor. La bonne nouvelle est que *l'Union Commerciale* s'occupe du déménagement, et que nous aurons par la suite un ascenseur.

Il ne me reste plus qu'à vous souhaiter un bel été en vous donnant rendez-vous dans nos nouveaux locaux le jeudi 22 août pour notre traditionnel Blitz de la rentrée, suivi le samedi 24 par la 6^e ronde du CSE.

Le président du CEN

Patrick Hasler

Championnat suisse par équipes 2024

2^{ème} ronde du 13 avril 2024

Neuchâtel 1 - Schwarz-Weiss Bern 2 4 : 4

1ère ligue, groupe Ouest

Jérôme Holveck (1896) - Nicolas Curien (2167)	0 : 1
Antonin Robert (2176) - Simon Schweizer (2127)	½ : ½
Raphael Erne (2141) - Lars Balzer (1982)	½ : ½
Hassan Roger Sadeghi (2080) - Manuel Dietiker (2005)	1 : 0
Roland Hauser (2059) - Matthieu Rickly (1930)	½ : ½
Bertrand Banderet (1968) - Nikash Urwyler (2031)	0 : 1
Alexander Fitzgerald (1706) - Christoph Kuert (1935)	½ : ½
Didier Leuba (2161) - N.N.	1 : 0 FF

Malgré un gain par forfait au 8^{ème} échiquier, Neuchâtel 1 arrache sur le fil le match nul grâce à Raphael qui a tenu une finale très difficile avec 2 pions de moins !

Dietiker, Manuel - Sadeghi, Hassan Roger [A05]

1.e4 e5 2.Cf3 Cc6 3.Cc3 Cf6 4.g3 g6 5.Fg2 Fg7 6.0-0 0-0 7.d3 d6 8.h3 Cd7 9.Ch4 Cc5 10.Fe3 Ce6 11.De1?! Ced4

Plus ambitieux est 11...Ccd4! avec l'idée 12.Dd2 Cf4! 13.gxf4 (13.Fxf4 exf4 14.Rh2 Fe5 les Noirs sont mieux) 13...Dxh4 14.fxe5 dxe5 avec avantage noir.

12.Dd2 f5 13.f4?!

13.exf5 Cxf5 14.Cxf5 Fxf5 15.f4!? maintenant l'équilibre.

13...Fe6?!

Coup logique, mais un peu trop "mécanique". Une approche plus concrète de la position montre que les Noirs pouvaient déjà prétendre à un léger avantage après : 13...exf4! 14.Fxf4 Ce6 15.exf5 (15.Fe3?! f4 16.Ff2 Ccd4 avec un net avantage noir.) 15...Cxf4 16.Dxf4 Cd4 17.Dd2 Fxf5 18.Cxf5 Cxf5.

14.exf5 Cxf5 15.Cxf5 Fxf5 16.fxe5 Cxe5 17.g4 Fe6 18.Txf8+ Fxf8 19.Tf1

Les Blancs sont un peu mieux. Leur position semble plus facile à jouer.

19...d5 20.Fg5

20.Fd4!? Cc6 21.Ff6 posait plus de problèmes aux Noirs.

20...Dd7 21.Te1 Cf7 22.Txe6!?

Un sacrifice ambitieux. Le plus modeste 22.Fh4 conservait un léger avantage.

22...Dxe6 23.Fxd5 Db6+

Tend un « petit piège ». Mais, objectivement, 23...Dd7! était plus sûr pour maintenir l'équilibre.

24.Fe3? (DIAGRAMME)

Tombe dans le piège ! Il fallait absolument jouer 24.Rg2! Fg7 (24...Dxb2? 25.Df2 gagne immédiatement.) 25.Df4 Rh8! (25...Tf8 26.Fe7 c6 27.Fc4 et 27...Dxb2? n'est ne va pas en raison de 28.Fxf8 Dxc2+ 29.Rh1 +-) 26.Fxf7 Dxb2 27.Ce4 Dxc2+ 28.Dd2 et les Blancs sont mieux.



24...Fh6!

Une jolie pointe susceptible d'échapper à n'importe qui !

25.Fxf7+ Rg7!

Et surtout pas 25...Rxf7?? 26.Df2+ Df6 27.Fxh6 et les Blancs gagnent.

26.g5?

Une erreur ne vient jamais seule. Choqués par le coup ...Fh6, les Blancs perdent complètement le fil de la partie. Il fallait jouer 26.Fxb6! Fxd2 27.Fxc7 Fxc3 28.Fb3 Fxb2 et les Blancs peuvent encore offrir une forte résistance grâce à leur paire de Fous.

26...Fxc5

Tout simplement ! Les Blancs sont clairement perdants après ce cadeau inutile du pion g.

27.d4

27.Fxb6 Fxd2 28.Fxc7 Fxc3 29.Fb3 Fxb2 et la majorité de pion à l'aile-roi assure un gain technique assez facile aux Noirs.

27...Fxe3+ 28.Dxe3 Rxf7 29.Cd5 Dd6 30.c4 Te8 31.Df2+ Rg7 32.Cc3 Tf8 33.De3 Df4 0-1

Une partie solide et un point important pour l'équipe de la part de Hassan !

Neuchâtel 2 - Court 2 6 : 0**2^{ème} ligue, groupe Nord-ouest 2**

Robin Volland (1945) - Luca Cocciantelli (1449)	1 : 0
Jeremy Butet (1865) - Joël Schaer (1599)	1 : 0
Eyad Abou-Allam (1884) - Olivier Graber (1608)	1 : 0
René Galerne (1696) - Bruno Bosco (1755)	1 : 0
Iveta Walther (1629) - Walter Zingg (1706)	1 : 0
Marek Kwiatkowski (1535) - Alain Graber (1723)	1 : 0

Pour notre second match de CSE le 13 avril 2024, nous recevions Court, une des équipes les plus faibles du groupe. Pour avoir une chance de nous maintenir, nous devons absolument gagner.

Le premier point fut marqué par Eyad qui surclassa son adversaire et gagna rapidement une pièce et la partie. Marek étouffa petit à petit son adversaire et marqua aussi rapidement le second point.

Nous étions bien partis !

Je marquais le 3^o point en gagnant un pion puis un second, mon adversaire abandonna quelques coups plus tard. J'ai pu ainsi aller voir les échiquiers restants.

Jérémy convertit son avantage d'un pion et marqua le 4^o point. Iveta, quant à elle, développa une batterie Dame/Fou mortelle qui força l'abandon de son adversaire. Il restait donc le 1^o échiquier où Robin se trompa dans une combinaison et perdit une pièce.

L'équipe de Court allait-elle sauver l'honneur ?

Miraculeusement, Robin récupéra sa pièce et dans une position de nulle théorique (2 pions contre 1 pour Robin à l'aile dame) son adversaire oublia de prendre l'opposition et Robin se retrouva avec 2 pions et gagna facilement.

Avec cette victoire 6-0, l'objectif du maintien en 2^o ligue n'est plus un mirage !

Bravo à tous !

René Galerne

Neuchâtel 3 - Crazy Horse 2 3½ : 1½**3^{ème} ligue, groupe Ouest 1**

Claudio Schwarz (1811) - Bojan Mircetic (1732)	0 : 1
David Treller - Gabriel Camacho-Hübner (1197)	1 : 0
Rexhe Ademi (1560) - Marc Clément (1577)	½ : ½
Hervé Marchandise (1701) - Charles Rais (1389)	1 : 0
Michel Volorio (1549) - Bernard Gasser (1570)	1 : 0
N.N. - N.N.	0 : 0 FF

Pour cette ronde, il y avait suffisamment de joueurs disponibles sur le papier...

Nous accueillions l'équipe vaudoise de Crazy-Horse. Le match s'est conclu sur une victoire 3.5 - 1.5 à cause d'un forfait dans chaque camp. Merci à Claudio qui est venu malgré le fait d'avoir été malade la veille. Et bravo à David qui a gagné son premier match en compétition avec le club de Neuchâtel.

A noter que, malheureusement, Rexhë a dû faire face à un joueur pas très fair-play. Et Michel a dû batailler jusqu'à près de 80 coups pour venir à bout d'un adversaire coriace.

Après un premier match nul lors de la première ronde et maintenant cette victoire, nous commençons bien le CSE. Alors que la prochaine ronde contre Echallens sera beaucoup plus relevée.

Hervé Marchandise

Voici ma partie contre un joueur d'un certain âge mais qui a commencé à jouer il y a 7 ans seulement !

Rais, Charles - Marchandise, Hervé [A08]

1.Cf3 d5 2.g3 c5 3.d3 Cc6 4.Cbd2 e5 5.Fg2 Fe6 6.0-0 Fd6 7.e4 d4 8.Cc4 Fc7 9.Cg5 Fxc4 10.dxc4 Cf6 11.f4 De7 12.Fd2 h6 13.Ch3 Cd7 14.c3 0-0-0 15.De2 f6 16.Tab1 Fb6 [

Pour contrer l'intention des Blancs de lancer une attaque par 17.b4

17.Cf2

17.b4? cxb4 18.cxb4?? d3+ coûte la Dame.

17...g5 18.f5 Df7 19.b4? [

Meilleur est 19.h3 h5 avec seulement un très léger avantage noir.

19...dxc3 20.Fxc3 (DIAGRAMME)



20...Cd4?

20...cxb4! donnait un gros avantage aux Noirs : 21.Fxb4 Cxb4 22.Txb4 Fd4 23.Tfb1 Cc5 24.Rf1 Fxf2 25.Dxf2 Td4 26.De2 Thd8.

21.Dd3?

21.Fxd4! exd4 22.Cd3 et les Blancs sont mieux.

21...Cb8

Plus précis est : 21...cxb4 22.Fxb4 Cc5.

22.Fxd4?

Les Blancs échangent le Cavalier noir qui est bien placé, mais cela permet à la Tour de prendre sa place forte !

22...Txd4 23.De2 Thd8

23...cxb4!

24.Tfd1 cxb4

24...Txd1+!? 25.Txd1 Txd1+ 26.Cxd1 cxb4+ 27.Rh1 Dd7 avec un avantage noir pratiquement gagnant.

25.Rf1?

25.Txd4 Txd4 26.Ff1 est un peu plus résistant.

25...Txd1+ 26.Txd1 Txd1+ 27.Cxd1 Cc6 28.Cb2 a5 29.Dd1 Fd4 30.Db3 Fxb2 31.Dxb2 Dxc4+

32.Re1 Dc3+

32...a4!

33.Dd2 Cd4 34.Rd1 Rc7 35.Ff1 Dxd2+ 36.Rxd2 Rc6 37.h3 Rc5 38.Fd3 b5 39.Rc1 a4 40.Rb2 Cc6

40...b3! 41.axb3 Cxb3

41.h4 Ca5 42.a3 Cc4+ 43.Fxc4 Rxc4 0-1



SK Biel 1 (1648) - Neuchâtel 4 (1567) 1½ : 2½
4ème ligue, groupe Ouest 1

Alfred Burkhalter (1937) - Jean-Luc Abbet (1930)	½ : ½
Pierre-André Priamo (1673) - Nihl Crivelli (1307)	1 : 0
Günter Kopp (1516) - Elias Girardin (1465)	0 : 1
Armin Wipf (1467) - Alexandre Cattin (0)	0 : 1

Un deuxième match, contre la même équipe de Bienne, mais qui a bien tourné pour nous. Alexandre a fait une belle partie pratiquement sans erreur et a assuré un bon point. Elias a réalisé un excellent final pour gagner le 2^{ème} point, même s'il a fait beaucoup d'erreurs dans le jeu (voir la partie ci-dessous). Nihl a bien joué globalement, mais il s'est fait avoir en finale. Jean-Luc a assuré la nulle pour la victoire d'équipe. Deux premiers points importants contre une bonne équipe. Continuons ainsi.

Le capitaine Jean-Luc Abbet

Burkhalter, Alfred - Abbet, Jean-Luc [A38]

1.Cf3 c5 2.c4 Cc6 3.g3 g6 4.Fg2 Fg7 5.0-0 Cf6 6.Cc3 0-0 7.a3 e6 8.d4 9.cxd5 Cxd5 10.Cxd5 Dxd5 11.dxc5

Plus ambitieux est 11.Fe3! Par contre 11.Ce5?! Dxd4 12.Cxc6 bxc6 ne donne que l'égalité.

11...Dxc5= 12.Fe3 Dh5

12...Db5! =

13.Tb1 Da5

13...e5! =

14.Dc2 e5 15.Fd2?

Les Blancs ne peuvent jouer que 15.b4! Dd5 16.Tbd1.

15...Db6 16.e4 Fe6 17.b4 Tac8 18.Db2 Tfd8 19.Fe3 Cd4 20.Tbc1 Db5 21.Tfe1 b6 22.Fg5 f6

23.Fe3 Txc1 24.Fxc1 Rf7 25.Fe Cxf3+ 26.Fxf3 Td7 27.Fe2 Dc6 28.f3 h5 29.Tc1 Dd6 30.Dc3 Td8

31.Dc7+ Dxc7 32.Txc7+ Td7 33.Txd7+ Fxd7

Finale théoriquement nulle.

34.Fc4+ Fe6 35.Fxe6+ Rxe6 36.b5 Ff8 37.a4 Fb4 38.Rf1 Rd6 39.Re2 Fc5 40.Fd2 Re6 41.Rd3

Rd6 42.Rc4 Re6 43.h3 f5 44.Fg5 Ff2 45.g4 fxd4 46.fxd4 hxg4 47.hxg4 Fc5 48.Fd2 Fe7 49.Fe3

Fd8 50.a5 Fc7 51.Ff2 Fd8 52.axb6 axb6 53.Fe3 Rd6 54.Fh6 Fe7 55.Fe3 Fd8 56.Fh6 Fe7 57.Fe3

Fd8 ½-½

Crivelli,Nihl - Priamo,Pierre-André [B40]

1.e4 c5 2.Cf3 e6 3.Cc3 a6 4.d4 cxd4 5.Dxd4 Cc6 6.Dd1 Dc7 7.Fe3 Cf6 8.Fg5

Dans l'ouverture, il faut éviter de jouer plusieurs fois la même pièce. D'autant plus que ce coup favorise le coup des Noirs Fe7. Il aurait été préférable de se développer par Fd3 suivi du roque.

8...Fe7 9.Fd3 0-0 10.De2 d6 11.0-0 b5 12.a3 Fb7 13.Tfe1 h6 14.Fh4 Tac8 15.e5?

Mauvais coup. Après l'échange en e5 suivi de Fd6, les Noirs vont maîtriser la diagonale sur h2. Il fallait d'abord finir le développement avant de vouloir attaquer.

15...dxe5 16.Cxe5 Cxe5 17.Dxe5 Fd6 18.De3 Cg4?!

Bien meilleur est 18...Fxb2+ 19.Rh1 Ff4 20.Dh3 g5 21.Fg3 Rg7 avec un très net avantage noir : un pion de plus, des pièces blanches mal placées.

19.Dh3 Ce5 20.Tad1 Cxd3 21.Txd3 b4?! (DIAGRAMME)

Heureusement, la gestion des pions n'est pas le point fort de nos adversaires. Ce coup permet d'égaliser et de relancer la partie !



22.Cb1?

Le tournant de la partie ! Il fallait jouer 22.axb4 ! Fxb4 23.Dg4 Fe7 24.Tg3 g5 25.Dh5 Fd6 avec deux variantes :

A) 26.Tg4? Fxb2+ 27.Rh1 Ff4 28.Ce2 Fd2 29.Td1 f5 30.Tg3 f4 31.Tg4 f3 32.Txd2 fxe2 33.Txe2 Dh7 34.Te3 et les Blancs gagnent !

B) 26.Txg5+! hxg5 27.Dxg5+ Rh7 28.Dh5+ et la nulle est assurée par répétition des coups !

22...bxa3 23.bxa3 Fd5 24.Cc3 Da5 25.Ted1 Fb7 26.Tb1 Fd5 27.Tbd1 Fa8 28.Ca2?

Pas un bon coup. Le Cavalier au bord de l'échiquier n'est pas efficace. Il fallait prendre en d6 pour éliminer la force de la paire de Fou : 28.Txd6 Txc3 29.Dg4 Rh7 30.h3 avec seulement un léger avantage noir.

28...Fb8 29.Fe7 Tfe8 30.Fb4 De5 31.Fc3 Dc5 32.Dg4 Fe5 33.Db4 Fxc3 34.Txc3 Dh5 35.f3 Fd5 36.Cc1 Tb8 37.Da4 De5 38.Dd4 Dg5 39.Dg4 De7 40.Da4 Da7+ 41.Rf1

Il est dangereux de ramener le Roi au centre quand il y a encore les Tours ! 41.Dd4! aurait été bien meilleur.

41...Ted8 42.Cb3?

Coup perdant, mais il n'y a déjà pratiquement plus d'espoir : 42.Df4 Fc4+ 43.Cd3 Fxd3+ 44.cxd3 Tb2 45.d4 Db6 avec un grand avantage noir.

42...Fc4+ 43.Dxc4 Txd1+ 44.Re2 Dg1 0-1

Nihl a joué une partie correcte, a eu sa chance (voir les variantes du 22^{ème} coup !), mais a commis une erreur d'appréciation fatale en finale. S'il persévère, les points vont toutefois finir par arriver !

Kopp,Günter - Girardin,Elias [A85]

1.c4 e6 2.Cc3 f5 3.d4 Cf6 4.Cf3 Fe7 5.d5 d6?!

5...0-0.

6.dxe6 Fxe6 7.Cd5 7...0-0 8.Cg5 Fxd5?

8...Fd7 est bien meilleur pour garder un œil sur la case e6, conserver la paire de Fous et, le cas échéant, venir sur la grande diagonale par ...Fc6. Par exemple : 9.Cf4 Te8 10.Cge6?! Dc8 et le Cavalier doit déjà reculer.

9.cxd5

Ce6 est maintenant une menace sérieuse. Elias va essayer d'y remédier avec quelques coups bizarres, mais contre un adversaire plus fort, la partie serait déjà compromise !

9...Dd7 10.Ce6 Te8 11.Db3 b6?

Un coup perdant qui affaiblit encore plus les cases blanches. Mais il est difficile de proposer un coup satisfaisant : 11...Dc8 12.g4!? Cxg4 13.Fh3 Ca6 14.Dc2 g6 15.e4 avec une forte initiative blanche.

12.g3?

Les Blancs manquent une opportunité tactique : 12.e4! a6 (12...fxe4 13.Fb5 Dc8 14.Fxe8) 13.exf5 avec un avantage pratiquement gagnant.

12...Ca6 13.Fg2

Bien plus fort est toujours 13.e4! Cc5 14.Cxc5 bxc5 15.Fb5 Dc8 16.Fxe8 Dxe8 17.exf5.

13...Cc5 14.Cxc5?!

Plus ambitieux est 14.Dc2 Cfe4 15.g4!?

14...bxc5 (=) 15.0-0 Ff8 16.Dd3 Tab8 17.a3 Cg4

17...a5!?

18.e4 Ce5 19.Dc2 fxe4 20.Fxe4 Dh3 21.f3 g6 22.Dg2?!

L'échange des Dames arrange les Noirs. Meilleur est 22.Fd2.

22...Dxg2+ 23.Rxg2 Fg7 24.Tb1 Tb6

Intéressant est 24...a5 (pour empêcher b4) 25.a4 Tb4 26.b3 c4 27.Fd2 Txb3 28.Fxa5 avec une position peu claire.

25.Tf2?!

25.b4!? Cd7 26.Fg5 Fd4 27.Tfc1 est intéressant.

25...Teb8 26.b4?!

Trop tard !

26...cxb4?!

26...a5! donnait un solide avantage aux Noirs : 27.Tc2 (27.Ta2 axb4 28.axb4 Txb4 29.Txb4 cxb4) 27...axb4 28.axb4 Txb4 29.Txb4 Txb4 30.Ta2 Tb7.

27.Fe3?! (DIAGRAMME)

Les Blancs ratent l'occasion de maintenir l'égalité : 27.Txb4! Txb4 28.axb4 Txb4 29.Ta2 Tb7 30.Fe3.

**27...T6b7?!**

Le sacrifice de qualité est aussi intéressant que prometteur : 27...bxa3! 28.Fxb6 cxb6 29.Ta2 Cc4 30.Fd3 Ce3+ 31.Rf2 Fd4 32.Re2 Fc5 avec une position blanche très difficile à jouer.

28.axb4?

Manque à nouveau l'occasion d'égaliser par : 28.Txb4! Txb4 29.axb4 Txb4 30.Fxa7.

28...a5! 29.Fd4 Txb4 30.Txb4 Txb4 31.Fc3 Tb5 32.f4?

Un coup faible dans une mauvaise position. Un peu mieux est 32.Ta2 Cc4 33.Fe1 Tb2+ 34.Txb2 Fxb2 avec avantage noir.

32...Cg4

32...Cd7! avec l'idée ...Cb6 est plus précis.

33.Tf3 Fxc3 34.Txc3 Cf6 35.Rf3 Tb4 36.Te3 a4 37.Fd3 a3 38.Fxg6?

Précipite la fin. La position est de toute façon sans espoir.

38...hxg6 39.Txa3 Cxd5 40.Rg4 Rg7 41.Rg5 Cf6 42.h4 Tb5+ 0-1

C'est mat au coup suivant : 43.f5 Txf5 mat. Une bonne prestation d'Elias malgré une ouverture ratée.

Cattin,Alexandre - Wipf,Armin [D02]

1.d4 Cf6 2.Ff4 d5 3.Cf3 Ff5 4.e3 e6 5.c4 c6 6.Cc3 Fd6 7.Fxd6 Dxd6 8.Db3 Dc7 9.Fe2 0-0 10.0-0 Cbd7 11.Tfc1 Db6 12.Dxb6 Cxb6

12...axb6 est plus ambitieux.

13.c5 Cbd7 14.Ch4 Fe4 15.Cxe4

15.f3! est meilleur : 15...Fg6 16.Cxg6 hxg6 17.b4 avec l'initiative à l'aile-dame.

15...Cxe4

15...dxe4! est supérieur pour deux raisons : le pion e4 est désagréable pour les Blancs, et les Noirs obtiennent une case forte en d5 pour leur Cf6.

16.Cf3 Tfe8 17.Tc2 e5 18.b4 exd4 19.Cxd4 a5?!

Une imprécision. 19...a6 pour empêcher l'avancée du pion b4 est meilleur.

20.b5! cxb5 21.Cxb5 Tec8 22.Tac1 Txc5 23.Txc5 Cexc5 24.Cc7 Tb8 25.Cxd5 b5? (DIAGRAMME)



Les Noirs ne veulent pas laisser les Blancs bloquer leur majorité de pions à l'aile-dame par Fb5. Cela semble logique... mais, malheureusement pour eux, cette bonne intention se heurte à une jolie pointe tactique.

26.Ce7+! Rf8 27.Cc6 Tb6 28.Cxa5 Ta6 29.Cb3 Txa2 30.Cxc5 Cxc5 31.Fxb5

Alexandre a gagné un bon pion. Mais encore faut-il pouvoir concrétiser cet avantage. Si les Noirs arrivent à échanger leur Cavalier contre le Fou adverse, par exemple, la finale de Tours avec 3 pions contre 4, bien que difficile à défendre, serait théoriquement nulle !

31...Ce4??

Une grossière erreur ! Mais il est tellement tentant d'attaquer f2... Heureusement, Alexandre a tout vu et termine brillamment cette partie. Félicitations !

32.Tc8+! Re7 33.Te8+ Rf6 34.Txe4 Tb2 35.Ff1 1-0

Championnat suisse par équipes 2024

3^{ème} ronde du 27 avril 2024

Echallens 2 - Neuchâtel 1 4 : 4

1ère ligue, groupe Ouest

Jan Steenhuis (2079) - Jérôme Holveck (1896)	1 : 0
Grégoire Tissier (1947) - Hassan Roger Sadeghi (2080)	0 : 1
Nicolas Perréard (1996) - Raphael Erne (2141)	½ : ½
Cédric Grillon (1993) - Pierre-Alain Bex (2137)	0 : 1
Steve Monthoux (2043) - Roland Hauser (2059)	½ : ½
Lindo Duratti (2132) - Roman Tkhoruk (1850)	1 : 0
Stéphane Coletta (1890) - Jason Weber (1763)	1 : 0
Jérémie Papaux (1867) - Didier Leuba (2161)	0 : 1

Troisième match nul d'affilée de notre 1^{ère} équipe qui devra absolument gagner ses prochains matchs pour espérer une promotion en ligue nationale B !

Langenthal 1 - Neuchâtel 2 4½ : 1½

2^{ème} ligue, groupe Nord-ouest 2

Fredy Lindegger (1922) - Abderrahim Berrada (1777)	1 : 0
Lukas Müller (1920) - Patrick Hasler (1908)	½ : ½
Roland Kämpfer (1811) - Eyad Abou-Allam (1884)	½ : ½
Claudio Bögli (1770) - Zachary Dunbar-Lugan	½ : ½
Alfred Birrer (1597) - Léonard Schilling	1 : 0
Maurice Guyot (1371) - Samuel Liengme (1291)	1 : 0

Les choses n'étaient pas très bien engagées pour le 3^e déplacement de la 2^e équipe du CEN à Langenthal : beaucoup d'absents, donc un déplacement prévu avec 3 juniors, dont un convoqué à la dernière minute : en fait 15 minutes avant le départ. Merci à Samuel pour sa disponibilité ! Un embouteillage sur l'autoroute, dû à un accident, a de plus causé un retard de 30 minutes pour Abel et Eyad.

Sur l'échiquier Samuel et Léonard ont livré de bonnes prestations mais ont dû rendre les armes face à des adversaires plus expérimentés. Abel a également dû s'avouer vaincu au 1^e échiquier après une interversion de coups de défense qui a permis une attaque imparable de son adversaire. Patrick au 2^e et Eyad au 3^e n'ont pu mieux faire que match nul. La bonne surprise est venue du 4^e échiquier de la part de Zachary qui, bien que sous pression à la sortie d'une ouverture imprécise, a trouvé les ressources pour annuler contre un joueur coté 1770 Elo ! Bravo Zachary ! Défaite donc 1.5-4.5, mais une expérience positive pour nos juniors.

Patrick Hasler

Echallens 4 - Neuchâtel 3 4½ : 1½

3^{ème} ligue, groupe Ouest 1

Maxime Chavy (1634) - Hervé Marchandise (1701)	1 : 0
Khodadad Rizaee - Claudio Schwarz (1811)	1 : 0
Julien Lesniak (1587) - Rexhe Ademi (1560)	½ : ½
Jean-Pierre Waldvogel (1433) - Michel Volorio (1549)	0 : 1
Christian Mesot (1818) - David Treller	1 : 0
Jean-Frédéric Demaurex (1307) - Feodor Grünert (1211)	1 : 0

Nous prévoyions un match difficile et cela a été le cas. Au-delà du résultat du match perdu 4.5 /1.5, nous avons rencontré une équipe qui était à notre portée (moyenne Elo 1556 contre 1566 pour nous) en théorie seulement.

J'ai par exemple joué contre un adversaire U-14 (1634 ELO) qui a gagné 38 points dernièrement et qui va en gagner 47 au prochain classement !!! Autant dire que son classement actuel ne veut rien dire. Claudio a joué avec un joueur dont le niveau est dur à déterminer car il joue très peu. Rexhë a bataillé contre un joueur anciennement 1850 ELO pour obtenir un bon match nul. Michel a gagné logiquement, son adversaire lui rendant 200 points ELO. David a rencontré un joueur classé 1850 et n'a pas démérité. Quant à Feodor, il a perdu rapidement. A noter qu'Echallens est premier du classement avec 6 points d'équipe sur 6, 14 points de parties sur 18 dont une seule partie perdue.

Nous nous retrouvons à la 5^{ème} place sur huit dans la poule après ce match.

Hervé Marchandise



SG Biel 2 - Neuchâtel 4 2½ : 1½
4ème ligue, groupe Ouest 1

Gilles Bürki (1909) - Jean-Luc Abbet (1930)	½ : ½
Jean-Philippe Rutz (1624) - Alexandre Cattin	0 : 1
Dominique Wiesmann (1932) - Elias Girardin (1465)	1 : 0
Fabien Maître (1790) - Nihl Crivelli (1307)	1 : 0

Un troisième match difficile contre la meilleure équipe du groupe. Alexandre a assuré un bon point. Elias a fait un excellent match jusqu'à la finale. Nihl joue par à coup, mais commet trop d'erreurs pour obtenir des résultats positifs alors qu'il aurait pu assurer une nulle. Jean-Luc a assuré la nulle.

Le capitaine Jean-Luc Abbet

Cattin,Alexandre - Rutz,Jean-Philippe (1624) [D02]

1.d4 d5 2.Ff4 Cf6 3.Cf3 Cc6 4.e3 e6 5.Fd3 Fb4+ 6.c3 Fd6 7.Fxd6

7.0-0 Fxf4 8.exf4 est bon pour les Blancs : colonne « e » semi-ouverte et case forte en e5.

7...Dxd6 8.Cbd2 0-0 9.0-0 Fd7 10.Dc2 h6 11.Tac1 Tfe8 12.e4 dxe4 13.Cxe4 Cxe4 14.Fxe4 Cd8 15.Ce5

Les Blancs sont mieux.

15...Fc6 16.Cxc6 Cxc6 17.Fxc6

Le Fou est plus fort que le Cavalier. L'échange ne sert à rien ici car après Dxc6, les Noirs ont égalisé !

17...Dxc6 18.Db3 Tad8 19.Tfe1 Td5 20.Te3? Ted8?

20...Txd4! gagne un pion : 21.cxd4 ?? Dxc1+

21.Tce1 Tb5 22.Dc2?

Une erreur typique quand on joue trop vite. Sera-t-elle fatale? Il fallait jouer 22.Da3 avec une position équilibrée.

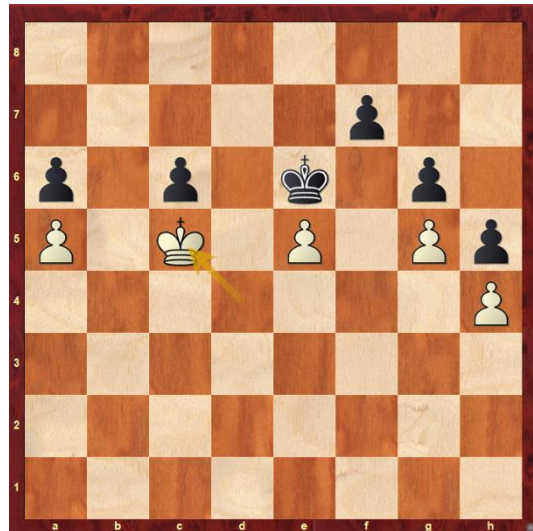
22...Txd4!

Les Noirs ne manquent pas une deuxième fois l'opportunité de gagner le pion d4.

23.De2 Td8 24.c4 Tg5 25.f4 Tf5 26.g3 Dd6 27.Df3 c6 28.a3 Dd2 29.b4 Dd4 30.De4 Dd6 31.Dc2 Dd4 32.Rg2 Dd6 33.Tc1 Dd4 34.Tee1 Dd2+ 35.Rf1 Dxc2 36.Txc2 Td3 37.Ta1 Rf8 38.Re2 Td7 39.Re3 g6 40.g4 Tf6 41.Tf2 Re7 42.h4 h5 43.g5 Tf5 44.a4 e5 45.Te1 Re6 46.Tee2 Td4 47.fxe5 Txc4 48.Txf5 Rxf5 49.Tf2+ Re6 50.Tf4 Txf4 51.Rxf4 b6

Les Noirs devraient gagner avec leur pion de plus...

52.Re4 a6 53.Rd4 Rf5 54.a5 bxa5 55.bxa5 Re6 56.Rc5 (DIAGRAMME)



56...Rd7?

56...Rxe5 57.Rxc6 f5 58.gxf6 Rxf6 59.Rb6 g5 60.hxg5+ Re7! (et surtout pas 60...Rxg5? 61.Rxa6 h4 62.Rb7 h3 63.a6 h2 64.a7 h1D+ 65.Rb8 Db1+ 66.Ra8 avec une nulle théorique !) 61.Rxa6 h4 62.Rb7 (On comprend le sens de 60...Re7 : gagner un temps ! P.ex. : 62.g6 h3 63.g7 Rf7 64.Rxa6 h2 65.Ra7 h1D 66.a6 Dc6 gagne) 62...h3 63.a6 h2 64.a7 h1D+ 65.Rb8 Db1+ 66.Rc7 Da2 67.Rb8 Db3+ 68.Rc7 Dd5 69.Rb8 Db5+ 70.Rc7 Da6 71.Rb8 Db6+ 72.Ra8 Dc7 73.g6 Dc8 mat.

57.Rb6 c5 58.Rxc5 Rc7 59.Rd5 Rd7 60.Rd4 Rc6??

Coup perdant ! Il fallait prendre l'opposition lointaine par 60...Rd8! 61.Rc3 Rc7 62.Rc4 Rc8! (et surtout pas 62...Rc6? 63.Rd4! Rb5 64.Rd5 Rxa5 65.Rd6 Rb4 66.Re7 a5 67.Rxf7 a4 68.e6 a3 69.e7 a2 70.e8D a1D 71.Rxg6 avec une finale de Dames facilement gagnante.) 63.Rd5 Rd7 et les Blancs ne peuvent pas progresser.

61.Rc4 Rb7 62.Rd5 Rc7 63.Rc5 Rb7 64.Rd6 Ra7 65.Re7 Rb7 66.Rxf7 1-0

Un magnifique exemple de l'importance de connaître les bases des finales de pions !



Wiesmann,Dominique - Girardin,Elias [A04]

1.Cf3 e6 2.d3 c5 3.g3 Cf6 4.Fg2 Fe7 5.0-0 0-0 6.e4 d5 7.e5 Cfd7 8.Te1 Cc6 9.h4 Tb8 10.c4 dxc4
11.dxc4 Cdx5 12.Cxe5 Dxd1 13.Txd1 Cxe5 14.Ff4 Ff6

14...f6 est plus précis car, si les Blancs prennent le Cavalier en e5, ils créent une faiblesse au niveau des pions noirs, certes, mais ils cèdent leur paire de Fous et ouvrent la colonne f au bénéfice de leur adversaire : 15.Fxe5 fxe5 16.Cc3 a6 17.a4 h6 18.Ce4 b6 et les Noirs n'ont rien à craindre.

15.Cc3 Ta8 16.Ce4 Cxc4 17.Cxf6+ gxf6 18.Fh6 Te8 19.Ff1?!

Plus actif est 19.Tac1! Cb6 20.Txc5 Cd5 21.Tc4! Rh8 22.Fxd5 exd5 23.Tc7 Rg8 24.Txd5 Fe6 25.Ta5 avec une position blanche plus active.

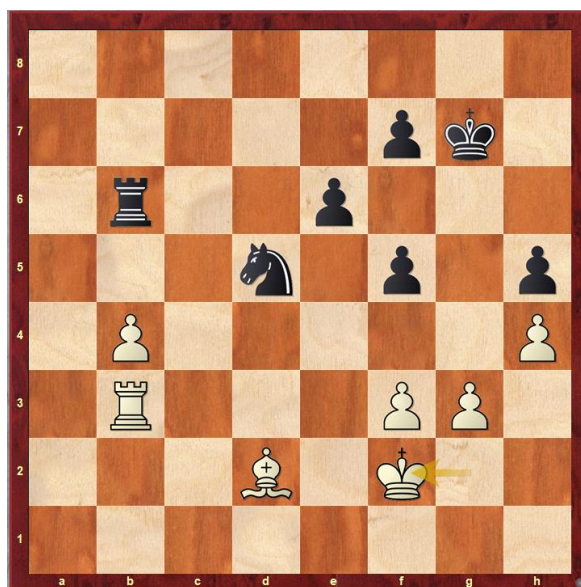
19...b5?

Nécessaire est : 19...Ca5 20.Fb5 Cc6 21.Td6 a6 22.Fxc6 bxc6 23.Txc6 Fb7 24.Txc5 Tac8 25.Tac1 Txc5 26.Txc5 Tc8 et la présence de Fous de couleurs opposées devrait aboutir logiquement à la nulle.

20.b3 Ca3 21.Tac1?!

21.Fg2! Tb8 22.Fc6 gagnait la qualité !

21...Fb7 22.Txc5 Ted8 23.Txd8+ Txd8 24.Tc7 Ff3 25.Txa7 b4 26.Fg2 Fxg2 27.Rxg2 Tb8 28.Fc1 Cb5 29.Ta5 Rg7 30.Ff4 Tb7 31.Fd2 Cc7 32.a3 bxa3 33.Txa3 Cd5 34.b4 Tb6 35.Tb3 f5 36.f3 h5 37.Rf2 (DIAGRAMME)



37...Rf8?!

Même si ce coup ne perd pas, il valait mieux activer le Roi par 37...Rf6! 38.Re2 Re5 39.Rd3 Tb7 et on ne voit pas comment les Blancs peuvent progresser.

38.Fe3 Tb5 39.Fc5+ Rg7?!

39...Re8! égalisait facilement. Le combat va se faire sur l'aile-dame. Il est important d'y amener son Roi car tous les pions noirs sont sur cases blanches et ne risquent donc pas une attaque du Fou. 40.Tb2 Tb7 41.Re2 Rd7 42.Rd3 Rc6 43.Rc4 Cb6+ 44.Fxb6 Rxb6 =

40.Re2 Cc7!?

Après 40...f4 41.gxf4! (41.g4 hxg4 42.fxg4 Rg6 n'est pas clair) 41...Cxf4+ 42.Rd2 Cg6 43.Rc3 Cxh4 44.Rc4 Tb8 45.b5 Cf5 46.b6 h4 47.Rb5, les Blancs sont clairement mieux, voire gagnant en raison de l'activité de leur Roi.

41.Rd3 Ca6?

Une mauvaise idée. Le dernier espoir consistait en 41...Tb8 avec l'idée de bloquer le pion b par 42...Cb5. Est-ce suffisant ? Sans doute pas en raison de l'éloignement du Roi noir du feu de l'action.

42.Rc4 Cxc5 43.bxc5 Txb3 44. Rxb3

La finale de pions est sans espoir pour les Noirs.

44...Rf6 45.Rc4 Re7 46.g4 hxg4 47.fxg4 fxg4 48.Rd3 f5 49.h5 e5 50.h6 Rf6 51.h7 Rg7 52.h8D+ Rxh8 53.c6 Rg7 54.c7 Rg6 55.c8D Rg5 56.Dc1+ Rg6 57.De3 e4+ 58.Rd4 Rh5 59.Df4 Rh4 60.Dxf5 1-0

Bonne résistance d'Elias contre un fort joueur. La nulle était à sa portée, mais le mauvais plan de laisser le Roi à l'aile-roi lui a été fatal en finale.

Championnat suisse par équipes 2024

4^{ème} ronde du 25 mai 2024

Neuchâtel 1 libre (retrait du Cercle Valaisan 1)

1ère ligue, groupe Ouest

FORFAIT

La 1^{ère} équipe a été dispensée de cette ronde en raison du retrait de la compétition de l'équipe Cercle Valaisan 1.

Birseckl 1 - Neuchâtel 2**3½ : 2½***2^{ème} ligue, groupe Nord-ouest 2*

Martin Kuentz (1978)	-	Bastien Voyame	1 : 0
Hans-Elmar Schwing (2346)	-	Jeremy Butet (1869)	0 : 1
Daniel Jost (1883)	-	René Galerne (1726)	1 : 0
Jürg Gerschwiler (1920)	-	Roman Tkhoruk (1859)	0 : 1
Timotej Rosebrock (1781)	-	Roland Franssen (1719)	½ : ½
Carlos Amado-Blanco (1791)	-	Marek Kwiatkowski (1584)	1 : 0

Après deux heures de route, nous arrivons enfin à Münchenstein.

La fatigue, le manque de concentration, font que je perds une pièce au douzième coup. La messe est dite.

Marek, de son côté, en fait de même et nous voilà rapidement menés deux à zéro.

Mais Roman, avec la fougue de ses douze ans, écrase son adversaire coté à plus de 1900 Elo et nous redonne espoir.

Bastien, sacrifié au premier échiquier, résiste longtemps et succombe finalement étouffé par un fort adversaire. Pour ses débuts, il aura produit une belle prestation !

Roland, l'appelé de dernière minute, souffre dans sa partie, mais parvient à redresser la situation et propose la nullité qui est acceptée.

Nous nous retournons alors vers le dernier échiquier et, oh surprise, Jérémy a partie gagnée contre un joueur à plus de 2300 ! Il conclut très proprement et réalise un véritable exploit !

Le match est perdu 3 ½ à 2 ½ et nous pouvons nourrir des regrets, ce match était à notre portée.

Le capitaine, René Galerne

Butet,Jeremy (1869) - Schwing,Hans-Elmar (2346) [E18]

1.d4 Cf6 2.Cf3 e6 3.c4 b6 4.g3 Fb7 5.Fg2 Fe7 6.0-0 0-0 7.Cc3 Ce4 8.Cxe4 Fxe4 9.Cd2 Fxg2 10.Rxg2 d5 11.Dc2 c6 12.Cf3 Cd7 13.Ff4 Tc8 14.Tac1 g5 15.Fd2 g4 16.Ce1 f5?!

Ambitieux, mais également risqué pour le Roi noir. Plus sûr est 16...dxc4 17.Dxc4 Cf6 18.Fe3 avec une position équilibrée.

17.Cd3 Ff6 18.Cf4 Rf7?!

Les Noirs jouent avec le feu. Sous-estiment-ils leur adversaire qui leur rend 477 points ELO ? 18...De8 était plus prudent.

19.Dd3

19.cxd5! cxd5 20.Da4! posait de sérieux problèmes aux Noirs.

19...Fg5?

19...dxc4 maintient les Noirs dans la partie.

20.cxd5! cxd5? (DIAGRAMME)

Nécessaire est 20...Fxf4 même si après 21.dxe6+ Rxe6 22.Fxf4 Cf6 la position noire laisse une bien mauvaise impression.



21.Cxe6!

Une jolie pointe tactique.

21...Rxe6 22.Txc8 Dxc8 23.Fxg5 Cf6

Ou 23...Cb8 24.Da3 Rf7 25.Dxa7+ Rg6 26.Tc1 avec un avantage blanc décisif.

24.Tc1 Dd7

24...De8 25.De3+ Rf7 26.Tc7+ Cd7 27.h4 gxh3+ 28.Rxh3 gagne facilement.

25.De3+ Rf7 26.De5?

Domage ! Jeremy rate 26.Fxf6! Rxf6 27.De5+ Rg6 28.Tc7 et les Noirs peuvent abandonner.

26...Ce8!

Le Cavalier protège maintenant la case de pénétration c7. Le gain se complique quelque peu...

27.Tc3 Tg8 28.Ff4 h5 29.h4 Rg6

Après 29...gxh3+ 30.Rxh3 Tg7 31.b4!, les Noirs restent avec un pion de moins et une mauvaise position.

30.De3 Rf7 31.Fe5 Tg6 32.Dd3 Cd6 33.Fxd6 Txd6 34.Dc2 De6 35.Te3 Dd7 36.Te5 Tf6

36...Rg6 37.Dc1 Dd8 38.Df4 Df6 39.Txf5 Dxf5 40.Dxd6+ gagne un deuxième pion.

37.Dc1 Da4?

Une tentative désespérée de contre-attaque dans une position perdante. 37...Rf8 38.b3 suivi de 39.Da3 gagnait de toute façon.

38.Dc7+ Rg6 39.Te7 f4

Permet un mat en 5 coups. Mais 39...Tf7 ne serait d'aucune aide : 40.Txf7 Dxd4 41.Th7 Df6 42.Dd7 f4 43.Txh5 f3+ 44.Rh2 Df8 45.Tg5+ Rf6 46.Tf5+ Rg6 47.Txf8 fxe2 48.Df7+ Rh6 49.Th8 mat.

40.Tg7+ Rh6 41.Th7+ Rg6 42.Dg7+ Rf5 43.Dg5+ 1-0

C'est mat au prochain coup par De5. Une superbe performance de Jeremy contre un joueur à plus de 2300 points ELO !

Val de Travers 1 - Neuchâtel 3 3½ : 2½

3^{ème} ligue, groupe Ouest 1

Jean-Paul Richard (1744)	-	Claudio Schwarz (1784)	½ : ½
Pierre Sandoz (1737)	-	Hervé Marchandise (1675)	1 : 0
Jean-Paul Sandoz (1485)	-	Rexhe Ademi (1583)	½ : ½
Marian Maire (1607)	-	Mathieu Carroz (1653)	0 : 1
Pascal Wurz (1619)	-	Michel Volorio (1582)	1 : 0
Christian Züllli (1717)	-	David Treller	½ : ½

Une bonne partie nulle de David face à Christian. Michel et moi avons perdu trop rapidement, en loupant l'ouverture.

Le prochain match contre Grand-Echiquier se fera à domicile. Mais le match que nous devons gagner sera quand NYON vient à Neuchâtel.

Hervé Marchandise

Neuchâtel 4 - SG Biel 2 1 : 3

4^{ème} ligue, groupe Ouest 1

Elias Girardin (1568)	-	Dominique Wiesmann (1935)	0 : 1
Samuel Liengme (1265)	-	Philippe Corbat (1898)	0 : 1
Zachary Dunbar-Lugan	-	Fabien Maître (1791)	0 : 1 FF
Jean-Luc Abbet (1930)	-	Jean-Philippe Rutz (1594)	1 : 0

Un quatrième match à oublier pour les jeunes. Zachary arrive en retard et perd, Elias et Samuel font des erreurs dans l'ouverture. Seul le capitaine sauve la mise avec une partie intéressante par la belle combinaison jouée au 11^{ème} coup.

Le capitaine Jean-Luc Abbet

Rutz, Jean-Philippe - Abbet, Jean-Luc [A52]

1.d4 Cf6 2.c4 e5 3.dxe5 Cg4 4.Dd4 h5!? 5.Cf3 Cc6 6.Df4

Ce n'est pas la meilleure case pour la Dame. Préférable est 6.De4.

6...d6 7.exd6 Fxd6 8.De4+ Fe6 9.Fg5 Dd7

Les Noirs ont une position agréable car ils sont bien développés et peuvent choisir entre le 0-0 ou le 0-0-0 en fonction des circonstances.

10.Cbd2?!

Il fallait jouer 10.h3 Ce5 11.Cc3 pour maintenir l'équilibre.

10...0-0

Les Blancs font le petit roque car ils ont en tête la combinaison qui va suivre. Mais il aurait été préférable de jouer 10...f6! 11.Fe3 (11.Dg6+? Rf8, et la menace ...Ff5 oblige les Blancs à jouer 12.Dc2 fxq5 avec perte d'une pièce.) 11...0-0-0 et les Noirs sont clairement mieux.

11.h3?

Trop tard. Les Blancs n'ont rien vu venir. Le seul coup qui maintienne l'équilibre est 11.a3!

11...Ff5 12.Dd5 Cb4 13.Da5 Cc2+ 14.Rd1 Cxf2+ 15.Rc1

Les Blancs devraient abandonner ici car tout gagne pour les Noirs.

15...Cxb1

Ou 15...b6 16.Db5 c6 17.Da4 b5 18.Da6 Cxa1 etc..

16.Tb1 Cg3 17.Dc3 Fb4 18.De5 Fxd2+ 19.Cxd2 Cxf1 20.Cxf1 Tfe8 21.Dg3 Txe2 22.Ff6 Te1+ 0-1

Une jolie miniature de Jean-Luc qui illustre parfaitement les dangers de lancer sa Dame à l'aventure trop tôt dans la partie.

**La victoire est
brillante, mais
l'échec est mat**

Coluche



Championnat suisse par équipes 2024

5^{ème} ronde du 22 juin 2024

Valais 1 - Neuchâtel 1 2 : 6

1^{ème} ligue, groupe OUEST

Jean-Christophe Putallaz (1671)	-	Raphael Erne (2139)	0 : 1
Cyril Dorsaz (1730)	-	Hassan Roger Sadeghi (2099)	0 : 1
Pierre Perruchoud (1927)	-	Robin Volland (1985)	½ : ½
Jean-Daniel Delacroix (1905)	-	Pierre-Alain Bex (2142)	½ : ½
Renzo Cerda (1673)	-	Roland Hauser (2044)	½ : ½
Raymond Barman (1880)	-	Bertrand Banderet (1973)	0 : 1
Jean-Paul Moret (1989)	-	Roman Tkhoruk (1859)	0 : 1
Lucas Candelier (1814)	-	Jérôme Holveck (1880)	½ : ½

Après nos 3 nuls en 3 matches, nous nous retrouvons en milieu de classement. Cependant, le déplacement à Martigny est un match pivot : soit nous gagnons et nous pouvons quasi assurer le maintien, soit nous perdons et pourrions-nous retrouver en position de relégable.

Un peu par chance, certains bons joueurs de Valais ne sont pas présents. Nous partons donc favoris sur le papier. Hassan met les choses au point après moins de 30 min et 9 coups, en gagnant une pièce sèche. 1-0 pour nous. Sur les autres échiquiers, nous sommes assez sereins avec des positions au moins égales, si ce n'est meilleures. Pierre-Alain et Roland font nul assez rapidement. Au 1er échiquier, Raphaël gagne une finale avec deux Cavaliers contre Fou + Cavalier après avoir gagné un pion dans une ouverture peu orthodoxe. Notre renfort Robin finit par faire nul également, dans une position assez égale. La victoire d'équipe s'annonce bien, surtout que Roman, avec une partie de roques opposés, a sacrifié un pion pour ouvrir la colonne adverse et mettre la pression. Son adversaire, sous pression en zeitnot, fini par craquer après de jolis pièges tendus par Roman. Victoire d'équipe assurée. Jérôme, également en zeitnot, accepte le nul proposé par son jeune mais talentueux adversaire. Il est à peine 17h00, le match est gagné, reste « capitaine » dans une finale assez fermée de Tour contre Fou. Vu son numéro à la FSE, mon adversaire joue depuis très longtemps aux échecs, mais est clairement ici car il manquait les titulaires. Je décide de continuer, dans une position sans aucun risque de perdre, et je finis par l'emporter. Résultat final de 6 à 2, avec 4 victoires pour autant de nulles.

Notre victoire, qui sera finalement combinée aux défaites d'Echallens & de Schwarz-Weiss, nous assure le maintien. Nous pourrons donc jouer sans pression les deux dernières rencontres à Neuchâtel, essayer de renforcer la 2ème équipe pour assurer son maintien, et qui sait pourquoi pas, jouer le haut du tableau de notre groupe ! Merci encore à toute l'équipe

pour sa combativité, sa bonne humeur et l'agréable moment passé ensuite au restaurant. Bel été à tous !

Le capitaine, Bertrand Banderet

Sadeghi, Hassan Roger – Dorsaz, Cyril [B71]

1.Cc3 Cf6 2.e4 d6 3.f4 c5 4.Cf3 g6 5.d4 cxd4 6.Cxd4 Fg7 7.e5!? (DIAGRAMME)



7...dxe5?!

7...Ch5! maintient l'équilibre tout en permettant des complications très intéressantes si les Blancs se laissent tenter par 8.g4(?!) gagnant apparemment le Cavalier : 8...Cxf4! 9.Fxf4 (9.Fb5+ est intéressant également : 9...Cd7 10.exd6 Ch3! 11.Dd3 a6 et le moins que l'on puisse dire est que la position n'est pas claire !) 9...dxe5 10.Fb5+ Fd7 11.Fe3 exd4 12.Fxd4 0-0 13.Fxg7 Rxg7 14.Dd4+ e5! 15.Dxe5+ f6 16.Dd5 Te8+ 17.Fe2 Db6! et les Noirs obtiennent une dangereuse contre-attaque.

8.fxe5 Cg4 9.Fb5+ Fd7??

Perd une pièce immédiatement. Mais la position est déjà fortement compromise :

9...Cc6 10.Cxc6 bxc6 11.Fxc6+ Fd7 12.Fxa8 Dxa8 13.0-0 Cxe5 14.Ff4 et les Noirs n'ont pas assez de compensation pour la qualité.

10.Dxg4 1-0

Moret, Jean-Paul - Tkhoruk, Roman [D00]

1.d4 Cf6 2.Cc3 d5 3.Fg5 h6 4.Fh4 c6 5.f3 Ff5 6.e4 dxe4 7.Fxf6 exf6 8.fxe4 Fh7 9.Dd3

9.Dg4 semble plus logique, mais les Noirs peuvent répondre par 9...Dd7. Les Blancs n'ont alors rien de mieux que l'échange des Dames avec une position équilibrée après 10.Dxd7+ Cxd7 11.0-0-0 Fd6.

9...Fb4 10.Cge2 0-0 11.0-0-0 Te8 12.g3 Cd7 13.Fg2 Da5 14.a3 Fxc3

Facilite le jeu des Blancs. Il valait mieux conserver la paire de Fous par 14...Fd6 ou 14...Ff8.

15.Cxc3 Tad8 16.The1

Objectivement, la position est égale. Mais elle reste difficile à jouer pour les deux camps.

16...Db6 17.Dc4 Dc7 18.Rb1 a6 19.a4 b5!?

Un sacrifice de pion intéressant mais probablement insuffisant pour obtenir une attaque décisive sur le 0-0-0 blanc.

20.axb5 axb5 21.Cxb5 Da5 22.Ca3

Les Blancs optent pour la sécurité. Le pion c6 était certainement prenable, mais ouvrait une nouvelle colonne d'attaque sur leur Roi : 22.Dxc6 Cb8 23.Dc4 Tc8 24.Dd3 Cc6 25.c4 Ta8 (25...Cb4? 26.Da3 force l'échange des Dames) 26.Da3 Db6 27.Dc3 Da6 28.Rc2 et l'on ne voit pas comment les Noirs vont pouvoir justifier les 2 pions sacrifiés.

22...Tb8 23.Rc1 c5 24.Dc3 Da7 25.Cb1 Tec8 26.d5 Cb6 27.Da3 Dd7 28.b3?!

Un coup douteux qui offre à l'adversaire un levier en c4. 28.Ff1 est plus flexible avec une position difficile à évaluer.

28...Ta8 29.Db2 c4!

Les Noirs obtiennent enfin le contre-jeu espéré par leur sacrifice de pion du 19ème coup.

30.Te3 Tab8?!

30...cxb3 31.Txb3 Cc4 32.Dd4 Cd6 33.Cc3 Tc4 donne une dangereuse attaque aux Noirs .

31.Dd4 Db5 32.Cd2 Da6 33.Ff1? (DIAGRAMME)

Coup perdant ! Nécessaire : 33.b4! et tout reste à faire pour les Noirs.



33...Da3+ 34.Db2

Après 34.Rb1, les Noirs obtiennent une attaque gagnante : 34...Fxe4! 35.Dxe4 (35.Txe4 c3 36.Te8+ Txe8 37.Dxc3 Cxd5-+ ou 35.Cxe4 Cxd5! 36.Dxd5 Ta8 37.Dd4 cxb3-+) 35...Ta8 36.Dd4 c3 37.Te8+ Txe8 38.Dxc3 Cxd5 -+.

34...Dxb2+ 35.Rxb2 c3+ 36.Rc1 cxd2+ 37.Txd2 Te8

Roman a gagné une pièce pour 2 pions. Il doit maintenant faire preuve de maîtrise technique pour réaliser son avantage matériel : les pions blancs peuvent devenir dangereux si on les laisse trop avancer.

38.Fd3?

Mais la gaffe arrive immédiatement, ce qui simplifie la tâche des Noirs. Il fallait jouer 38.Fg2 Cd7 39.Tde2 (39.Td4 f5! 40.Rd2 fxe4 41.Fxe4 Txe4 42.Tdxe4 Fxe4 43.Txe4 Tb5 44.Td4 Rf8 avec un gros avantage noir.) 39...Rf8 40.Rd2 Re7 41.c4 Tb4 avec ici aussi un gros avantage noir : les pions blancs sont immobilisés et la pièce de plus devrait faire la différence assez facilement.

38...Cxd5 39.Te1

39.exd5 Txe3

39...Cb4 40.Rb2 Cxd3+ 41.cxd3 Tb4 42.Rc3 Teb8 43.Tb1 T4b7

43...f5! 44.e5 f4 45.gxf4 Txf4 est plus fort car cela met en jeu le Fh7.

44.g4 Td7 45.b4?

Un nouvel aveuglement qui ressemble à celui du 38^{ème} coup ! 45.Te2 offrait une certaine résistance (le Fh7 est enfermé et ne participe pas encore au jeu. Mais les Noirs pourront l'activer en jouant q6 puis f5). P.ex. : 45...Tc8+ 46.Rd2 Te8 47.Tbe1 Rf8 48.h3 Tb8 49.Tb1 g6 50.Te3 f5 51.gxf5 gxf5 52.exf5 Fxf5 avec une position facile à gagner.

45...Fxe4! 46.Te2

46.Te1 Tc8+ 47.Rb3 Txd3+ ou 46.dxe4 Tc8+ 47.Rb3 Txd2 sont également perdants.

46...Tc8+ 47.Rb3 Txd3+ 0-1

Une très bonne partie de Roman qui, rappelons-le, n'a que 12 ans !

La Chaux-de-Fonds 1 - Neuchâtel 2 5 : 1

2^{ème} ligue, groupe NORD-OUEST 2

Aneet Arulanantham (1985)	-	René Galerne (1726)	1 : 0
Fabrice Delay (2076)	-	Bijan Sohrabian (1644)	½ : ½
Vanni Meier (1745)	-	Roland Franssen (1719)	½ : ½
Claude Juvet (1846)	-	Bastien Voyame	1 : 0
Claude Gigon (1771)	-	Samuel Liengme (1265)	1 : 0
Enzo Jaggy (1657)	-	Léonard Schilling (1308)	1 : 0

C'est non sans difficulté que nous avons pu réunir une équipe complète ce samedi 22.06.24 Pour pallier les défections de dernières minutes et les malades, deux juniors et deux seniors sont venus compléter l'équipe.

C'est donc sans grandes illusions que nous avons entamé les parties. Les deux juniors, Samuel et Léonard, malgré un potentiel évident, ont vite été submergés et ont rapidement abandonné.

Roland et Bijan ont pour leur part annulé contre des adversaires plus forts, parfois avec chance pour Roland, mais sans jamais être inquiété pour Bijan qui réalise la performance du jour contre un adversaire à 2076 points Elo.

Bastien, au quatrième échiquier, a dominé copieusement son adversaire mais sans pouvoir conclure et s'est finalement incliné sur un coup tactique qui lui a échappé.

Quant à votre serviteur, après un bon début et la prise de l'initiative, la précipitation a eu raison de son attaque.

Nous nous inclinons donc 5 à 1 et le prochain match sera crucial pour le maintien. Nos meilleurs éléments devront être alignés pour nous mettre hors de danger avant la dernière ronde qui nous opposera à Riehen, premier du groupe.

Le capitaine, René Galerne

Arulanantham,Aneet (1985) - Galerne,René (1726) [D37]

1.d4 d5 2.c4 e6 3.Cc3 Cf6 4.Cf3 Fe7 5.Ff4 c6 6.e3 Cbd7 7.Fd3 dxc4 8.Fxc4 b5 9.Fd3 Fb7
10.0-0 a6 11.Ce4 Cxe4 12.Fxe4 Cf6 13.Fd3 0-0 14.Tc1 Tc8 15.De2 c5 16.Tfd1?!

16.e4!?! c4 17.Fb1 est plus actif que le coup joué.

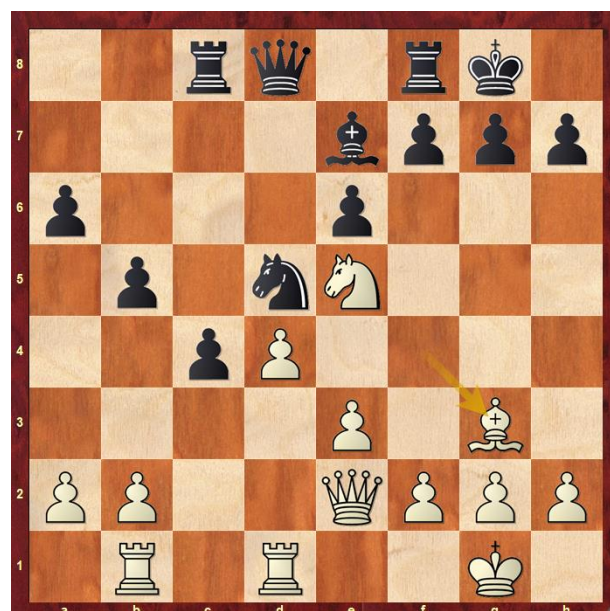
16...c4! 17.Fb1 Fe4

17...Dd5! est gênant pour les Blancs qui ne peuvent plus jouer le coup actif e4 : léger avantage noir déjà.

18.Ce5?!

18.Fxe4 Cxe4 19.Ce5 avec une position égale est plus précis.

18...Fxb1 19.Txb1 Cd5 20.Fg3 (DIAGRAMME)



20...c3!

Les Noirs prennent l'initiative. Mais peut-être encore plus fort est 20...f6! 21.Cf3 c3! 22.Tdc1 Da5 23.e4 (23.Tc2 Dxa2 24.Dd1 cxb2 25.Tcxb2 Da4) 23...cxb2 24.Dxb2 Cc3 avec un avantage décisif.

21.Tdc1 cxb2?!

Les Noirs manquent l'occasion de prendre un net avantage par 21...Da5! 22.Tc2 (22.e4 cxb2 23.Txc8 Txc8 24.Dxb2 Cc3 est décisif.) 22...Dxa2 23.Dd1 cxb2 24.Tcxb2 Da4.

22.Dxb2 Da5

22...b4!? conserve un léger avantage.

23.Cc6 Da3?!

Depuis quelques coups, les Noirs perdent le fil de la partie. 23...Fa3!? 24.Db3 Db6 25.Dxa3 Txc6 26.Txc6 Dxc6 27.Tc1 Db7 avec une position équilibrée.

24.e4

24 Dd2 et les Blancs sont un peu mieux.

24...Dxb2?!

24...Cb6!

25.Txb2 Fa3?

Coup perdant. Il fallait essayer : 25...Fg5 26.f4 Ce7! 27.Tbc2 Txc6 28.Txc6 Cxc6 29.Txc6 Ff6 30.e5 Fe7 31.Txa6 Td8 et bien que la finale avec un pion de moins soit difficile, les Noirs conservent quelques chances d'annuler.

26.exd5 Txc6?

Les Noirs pouvaient encore chercher à compliquer la tâche des Blancs par 26...Rh8, mais après 27.Tbc2 Fxc1 28.d6! Fg5 29.d7 Ta8 30.Fd6 Tg8 31.Ce5 les Blancs sont gagnants.

27.Txc6 Fxb2 28.d6 Fa3

28...Fxd4 29.d7 Td8 30.Tc8 Fb6 31.Fd6 +/-.

29.d7 f6 30.Tc8 Fe7 31.Txf8+ Rxf8 1-0

Les Noirs abandonnent sans attendre 32.Fc7 suivi de 33.d8=D gagnant leur Fou.



Neuchâtel 3 - Grand-Echiquier 2 3 : 3

3^{ème} ligue, groupe OUEST 1

Claudio Schwarz (1784)	-	Olivier Dubuis (1657)	1 : 0
Hervé Marchandise (1675)	-	Paul Dumoulin (1572)	0 : 1
Rexhe Ademi (1583)	-	Patrick Goette (1670)	1 : 0
Michel Volorio (1582)	-	David Bovet	0 : 1
David Treller	-	Valerio Palma	0 : 1
Mathieu Carroz (1653)	-	José Martinez (1529)	1 : 0

Ce match devait être équilibré et le résultat le montra.

Claudio a gagné une partie qui si son adversaire avait été plus lucide se terminait par une nulle. J'ai perdu face à un joueur comme d'habitude en pleine progression (+ 80 points au prochain classement). C'est décidément la caractéristique de mes matchs cette année, mais je pense que j'ai malgré tout fait une bonne partie. A analyser.

Rexhë a retourné avec une maestria dont il a le secret une partie que nous croyions tous perdue. Michel et David ont laissé le point à l'adversaire après d'âpres batailles. Et Mathieu a donné une réplique victorieuse à son opposant du jour en manœuvrant tranquillement dans une variante qu'il ne connaissait pas trop.

Ce précieux point d'équipe nous permet de rester à la 6^{ème} place sur 8 au minimum, avant le match contre *Nyon 4* le dernier du classement de notre groupe.

Hervé Marchandise



Neuchâtel 4 - La Chaux-de-Fonds 2 3 : 1

4ème ligue, groupe OUEST 1

Zachary Dunbar-Lugan	-	André Burla (1539)	0 : 1
Nihl Crivelli (1302)	-	Michel Bilat (1716)	1 : 0
Elias Girardin (1568)	-	Julien Schneider	1 : 0
Jean-Luc Abbet (1930)	-	Jean-Paul Guye (1532)	1 : 0

Girardin,Elias - Schneider,Julien [A40]

1.d4 e5

Le Gambit Englund n'a pas une bonne réputation mais peut présenter un effet de surprise désagréable contre un joueur non préparé.

2.e4

Elias préfère ne pas relever le défi par 2.dxe5!...

2...exd4 3.c3

... et propose lui-même un contre-gambit, le Gambit Danois !

3...dxc3 4.Fc4!? Cc6

Après 4...cxb2 5.Fxb2 les Noirs ont deux pions de plus mais doivent affronter deux Fous très actifs, un fort centre et des menaces directes sur f7 et g7. La défense est délicate.

5.Cf3 Fc5 6.Dd5?!

Pas aussi décisif qu'il y paraît est 6.Fxf7+ Rxf7 7.Dd5+ Re8 8.Dh5+ Rf8 (8...q6 9.Dxc5 cxb2 10.Fxb2 Cf6 11.0-0 avec de bonnes compensations pour le pion : Roi noir déroqué et bloqué au centre) 9.Dxc5+ De7 10.Dxe7+ (10.Df5+!?) 10...Cgxe7 11.Cxc3 a6 et les Noirs ont une position acceptable.

6...De7 7.0-0 Cf6 8.Dd3 0-0 9.Cxc3 d6 10.Fg5 Fe6 11.Fd5 Cb4 12.Dd2 Cbxd5 13.exd5 Fd7 14.Tae1 Dd8 15.Df4 Ch5!? 16.Dh4 f6 17.Dxh5 fxe5 18.Cxg5 Ff5

18...h6!? 19.Ce6 Fxe6 20.dxe6 Dg5 n'est pas clair. Le pion blanc e6 est-il fort ou faible ? Difficile à dire à ce stade de la partie.

19.Ce6 Fg6

Après 19...Fxe6 20.dxe6 De8 21.Dg4 les Blancs sont mieux. P.ex.: 21...c6 22.e7 Tf7 23.Ce4 Fb4 24.Cg5 Fxe1 25.De4! g6 26.Txe1 Tf6 27.Dh4 h5 28.Ce4 Te6 29.Cf6+ Txf6 30.Dxf6 d5 31.De6+ Rh7 32.Te3 avec une attaque décisive.

20.De2 Te8 21.Cxd8 Txe2 22.Txe2 Txd8 23.Tfe1

Elias a gagné la qualité, mais l'avantage n'est pas facile à réaliser car la paire de Fous noirs peut présenter une forte résistance.

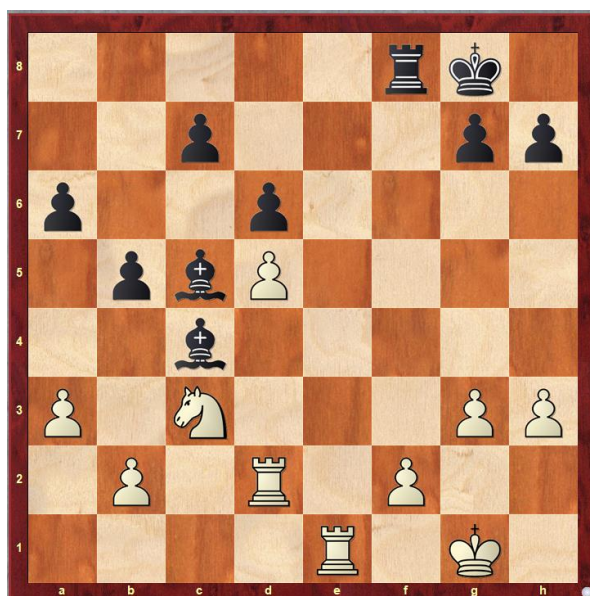
23...Tf8 24.a3 a6 25.h3

25.g3 avec l'idée Rg2 et f4 est plus direct.

25...Fd3 26.Td2 Fc4 27.g3

Meilleur est 27.Te7! Tf7 (27...Fb6 28.Ca4 ou 27...Tc8 28.Ce4 Rf8 29.Te6 Fb6 30.Cg5 h6 31.Te4 Fb3 32.Ce6+ et les Blancs ont beaucoup progressé.) 28.Txf7 Rxf7 29.Ce4 Fb6 30.Cg5+ Rg6 31.Ce6 après l'échange d'une Tour, le gain est techniquement beaucoup plus facile à réaliser.

27...b5 (DIAGRAMME)



28.b4?!

Un coup douteux qui donnera l'opportunité aux Noirs de chercher du contre-jeu à l'aile-dame par ...a5 suivie de ...axb4 et ...Ta8. Meilleur est à nouveau 28.Te7 Fb6 29.Rg2 suivi de 30.f4.

28...Fb6 29.Rg2 a5 30.f4 h6

30...axb4 31.axb4 Ta8 est le plan adapté à la situation. Les Blancs sont mieux, certes, mais la position n'est pas simple à jouer.

31.Rf3 g6

31...axb4! 32.axb4 Ta8.

32.g4 Rg7?!

32...axb4 33.axb4 Ta8.

33.Te7+ Tf7?

Les Noirs n'ont pas compris la position en ignorant à plusieurs reprises le bon plan ...axb4 suivi de ...Ta8. En acceptant fautivement l'échange de leur Tour, ils manquent. 33...Rg8 34.Re4 axb4 35.axb4 Ta8 qui représentait le dernier espoir de s'en sortir.

34.Txf7+! Rxf7 35.h4

En l'absence de tout contre-jeu noir, les Blancs peuvent mobiliser leur majorité de pions à l'aile-roi très facilement. Le reste n'est qu'une question de technique élémentaire.

35...axb4

Trop tard !

36.axb4 Rg7 37.Re4 Rf6 38.Ce2 Ff2 39.h5

Gagnait plus facilement 39.Cd4! Fxh4 (39...Fe1 n'est pas meilleur : 40.g5+ hxg5 41.hxg5+ Rf7 42.Th2 Fxb4 43.Th7+ Rq8 44.Txc7) 40.Th2 g5 41.Cf3 Rg6 42.Cxh4+ gxh4 43.Txh4 etc.

39...g5

Plus résistant, mais insuffisant est 39...gxh5 40.gxh5 Fe1 41.Tb2 Fxb4 42.Txb4 Fxe2 43.Tb2 Fxh5 44.Txb5 Fg6+ 45.Re3 gagne.

40.Cd4 Fe1 41.fxg5+ hxg5 42.Th2 Fg3 43.Th3 Fe5 44.h6 Ff1 45.h7 Fg2+ 46.Cf3 1-0

Championnat suisse juniors par équipes 2023-2024

Superbe promotion de nos juniors en ligue nationale A!



De gauche à droite : Elias, Jason, Raphael et Roman

En Championnat suisse junior par équipes (CSJE) 2023-24, l'équipe Neuchâtel 1 a évolué en Ligue Nationale B. Elle a dominé son groupe en s'imposant contre les cinq équipes adverses, 3:1 contre Genève Bois-Gentil 1, 4:0 contre CEG (Genève) 2, 3.5:0.5 contre Payerne 2, 3:1 contre La Garde du Roi (Genève) et 3:1 contre Echallens 2. Le match de promotion a été gagné de manière tout aussi convaincante, avec 3.5:0.5 contre Team Jura 1. Neuchâtel 1 monte donc en Ligue Nationale A et se frottera la saison prochaine contre quelques-unes des meilleures équipes juniors du pays. Les joueurs qui ont été alignés durant la saison 2023-24 sont les suivants : Mariano Cagnoni (La Chaux-de-Fonds, mais CEN en CSJE), Raphael Erne, Elias Girardin, Roman Thkoruk et Jason Weber (La Béroche, mais CEN en CSJE).

Le capitaine, Lukas Erne

Tkhoruk,Roman (CEN) - Gafner,Lancelot (Team Jura) [C47]

CSJE 2023-2024 – Match de promotion en ligue A

1.e4 e5 2.Cf3 Cc6 3.Cc3 Cf6 4.a3 d5 5.exd5 Cxd5 6.Fc4 Fe6 7.Cxd5 Fxd5 8.Fxd5 Dxd5 9.d3 Fc5
10.0–0 0–0 11.b4 Fd4 12.Cxd4 Cxd4 13.Fb2 Tad8 14.Fxd4 exd4 15.Te1 Tfe8 16.Dd2 c5
17.Txe8+ Txe8 18.Te1 Txe1+ 19.Dxe1 Rf8

Les deux joueurs se sont entendus tacitement pour zapper le milieu de partie et entrer dans une finale de Dames égale.

20.Db1 b6 21.h3 Re7 22.De1+ De6 23.Dd2 De5 24.g3 cxb4 25.Dxb4+ Dd6 26.Da4 a5 27.Dc4
Dxa3 28.Dc7+ Re8 29.De5+ Rd7 30.Dxd4+ Rc6 31.c4 Dd6 32.De4+

Les Blancs peuvent gagner un pion par 32.Dxg7 Dxd3 33.Dxf7 a3, mais les Noirs obtiennent une compensation suffisante grâce à l'avancée du pion « a » qui obligera les Blancs à chercher l'échec perpétuel.

32...Rc5 33.De3+ Rb4 34.Dd2+ Rb3 35.Dd1+ Rc3 36.Dc1+ Rd4 37.Rf1 Dg6 38.De3+ Rc3
39.De5+ Rxd3 40.c5 bxc5 41.Dd6+ Rc2 42.Dxc5+ Rd1 43.Dxa5 De4



Première réelle menace de la partie : 44...Dh1 mat !

44.Da1+ Rd2 45.Db2+ Rd3 46.Db1+ Rd4 47.Da1+ Rd3 48.Rg1

Jusqu'à présent, on avait le sentiment que c'était les Noirs qui essayaient d'éviter la nulle. Maintenant, c'est au tour des Blancs de tenter quelque chose en suivant l'exemple de Magnus Carlsen qui n'a pas d'égal pour torturer ses adversaires dans des positions « anodines » qu'il finit souvent par gagner !

48...Dg6 49.Dd1+ Re4 50.Dc2+ Rd4 51.Dd2+ Re5 52.De3+ Rd5 53.h4 Db1+ 54.Rh2 Dg6 55.f3
f5 56.Dd3+ Rc5 57.Rh3 Rc6 58.Dd4 Rc7 59.Dd5 Rc8 60.g4 fxg4+ 61.fxg4 Rc7 62.De5+ Rd7
63.h5 Df7 64.Rh4 h6

64...De7+ 65.Dxe7+ Rxe7 66.Rg5 Re6 était le moyen le plus sûr pour forcer la nulle.

65.Dd4+ Re6 66.g5 Df8

66...hxg5+ 67.Rxg5 Df5+ 68.Rh4 Df6+ 69.Dxf6+ Rxf6 70.Rg4 g5 fait facilement nulle.

67.De4+ Rd7 68.Rg4 Rd8 69.De6 Rc7 70.Dd5 Rb6 71.Dc4 Rb7 72.g6!

Fixe le pion g7. En jouant avec le feu, les Noirs ont pris un risque. La position est toujours nulle mais il faut faire attention à l'infiltration du Roi blanc vers les pions noirs via f8 et à un échange de Dames qui permettrait aux Blancs d'obtenir une finale de pions gagnante.

72...Rb6 73.Df7 Dc8+ 74.Rf4 Dc1+ 75. Re5 Dc3+ 76.Re6 (DIAGRAMME)

La situation noire est délicate. Il est nécessaire d'éviter que le Roi blanc s'infilte vers les pions noirs. Mais comment ? La seule chance est de placer un échec perpétuel...



76...Dc4+?

Et la faute arrive ! Il fallait absolument jouer 76...Db3+! 77.Re7 Da3+! 78.Rd8 Da8+! 79.Re7 Da3+! et l'échec perpétuel est inévitable : les Blancs n'arrivent pas à infiltrer leur Roi à l'aile-roi via f8.

77.Re7!

Les Noirs ne peuvent plus empêcher le Roi blanc de s'infiltrer en f8 assurant ainsi le gain du pion g7 et de la partie.

77...Dc5+ 78.Rd8!

Le plus précis. 78.Re8?! Dc8+ 79.Re7 Dc5+ 80.Rd8! retombe dans la partie.

78...Dd6+

On comprend maintenant pourquoi 76...Dc4+ était une erreur : il n'est pas possible de donner un échec en a8, seul moyen d'empêcher le Roi blanc de s'infiltrer vers les pions noirs via f8.

79.Re8 Db8+ 80.Re7 Rc6?

Perd immédiatement. Mais la position est de toute façon sans espoir car il faudrait pouvoir donner un échec sur la diagonale a3-f8, ce qui n'est pas possible : 80...Da8 espérant empêcher l'infiltration du Roi blanc échoue après 81.Db3+ Rc5 82.Dc3+ Rb5 83.Rf7 Da7+ 84.Rg8 Da2+ 85.Rh7 De2 86.Dxg7 Dxh5 87.Dd7+ Rb4 88.g7 etc.

81.De8+!

Force l'échange des Dames avec une finale de pions élémentaire.

81...Dxe8+ 82.Rxe8 Rd6 83.Rf7 Rd7 84.Rxg7 Re7 85.Rh7 1-0

Une très bonne maîtrise de la finale de la part de Roman. Les Noirs peuvent, quant à eux, méditer le proverbe chinois "A jouer avec le feu, on finit par se brûler".

Girardin,Elias (CEN) - Bulgheroni,Antonio (Team Jura) [A45]

CSJE 2023-2024 - Promotion en ligue A

1.d4 Cf6 2.Cc3 e6 3.Fg5 b6 4.e4 d6 5.e5 dxe5 6.Df3!?

Un joli coup intermédiaire (Zwischenzug) qui entraîne les Noirs dans une suite tactique complexe. L'autre possibilité, plus positionnelle, est : 6.dxe5 Dxd1+ 7.Txd1 Cfd7 8.Cb5 Ca6 9.c3 avec un léger avantage blanc.

6...c6?

Déjà le coup perdant ! Il fallait accepter le défi des complications tactiques par 6...exd4! 7.Dxa8 dxc3 8.Dxb8 cxb2 (menace 9...Fb4+) 9.Fb5+ c6 10.Fxc6+ Cd7! 11.Tb1 (11.Fxd7+? Dxd7! 12.Tb1 Fb4+ 13.Rf1 Fd6! 14.Da8 0-0 avec un avantage noir décisif : double menace ...Fa6+ qui gagne la Dame et 15...Db5 qui gagne le Fg5.) 11...Fb4+ 12.Fd2 Fxd2+ 13.Rxd2 0-0 14.Dd6 Ce5 15.Dxd8 Txd8+ 16.Rc3 Cxc6 17.Cf3 f6 18.Thd1 Fd7 19.Rxb2 e5 et les Blancs ont gagné une qualité pour un pion. Ils sont donc un peu mieux, mais les Noirs ont une position solide et peuvent espérer se défendre avec succès en finale.

7.dxe5 h6 8.Td1?!

8.Dh3! Tg8 (8...hxg5 9.Dxh8 Cd5 10.Ce4! avec un avantage décisif.) 9.exf6 hxg5 10.Dh7 gagne facilement.

8...Dc7 9.Fxf6 gxf6 10.Dxf6 Tg8 11.Ce4 Fe7 12.Df4 Fg5 13.Cxg5 hxg5 14.De3 Cd7 15.Cf3?!

Trop mou. Il fallait jouer plus activement par 15.h4! Dxe5 16.Dxe5 Cxe5 17.hxg5 c5 18.g3 Fb7 19.Th4 Re7 20.f4 avec un bon avantage blanc.

15...g4

Les Noirs se sont bien défendus et reviennent dans la partie. Rien n'est clair désormais...

16.Cd2 Dxe5 17.Ce4 17...f5?? (DIAGRAMME)

Un coup logique dans l'esprit de la position, mais prématuré. Il fallait le préparer par 17...Re7! : 18.Fe2 f5! 19.Da3+ c5 20.Cd6 Cf6 avec une position noire satisfaisante.



18.Cd6+

Gagne du matériel de manière forcée.

18... Re7

18...Rf8 19.Cxc8 Txc8 20.Txd7 ou 18...Rd8 19.Cf7+.

19.Cxc8+ Rf6

19...Taxc8 20.Txd7+ Rxd7 21.Dxe5.

20.Txd7 Dxe3+ 21.fxe3 Tgxc8 22.Fc4

Les Blancs ont gagné une pièce. Le reste ne relève plus que d'une technique élémentaire.

22...Td8 23.Txd8 Txd8 24.Re2 b5 25.Fd3 e5 26.Tf1 e4 27.Fxe4 1-0

Une partie rondement menée par Elias !

Championnat suisse juniors individuel

Roman Tkhoruk vice-champion suisse des moins de 12 ans !



Qualifié parmi les 16 meilleurs U12 du pays, Roman termine brillamment au 2^{ème} rang du tournoi final derrière le favori Jan Saminskij (ELO 2061).



- | | |
|--|---------|
| 1. SAMINSKIJ Jan (SG Zurich) | 6,5 / 7 |
| 2. TKHORUK Roman (CE Neuchâtel) | 5,5 / 7 |
| 3. AESCHBACHER Dimitri (Zurich Chess Kids) | 4,5 / 7 |

Thkoruk,Roman (1859) - Aeschbacher,Dimitri (1943) [C47]

Championnat suisse individuel U12 - 2024 (ronde 6)

1.e4 e5 2.Cf3 Cc6 3.Cc3 Cf6 4.a3

Un coup "anodin" que semble affectionner Roman (voir sa partie contre Lancelot Gafner en CSJE) qui présente l'avantage d'éviter les grandes variantes théoriques. En outre, ce coup peut se révéler utile dans certains cas en évitant le clouage du Cc3 par ...Fb4 après l'avancée du pion « d » blanc.

4...Fe7 5.Fe2 0-0 6.0-0 d5 7.exd5 Cxd5 8.Fc4 Cb6 9.Fa2 Fg4 10.h3 Fh5 11.g4!?

Le clouage est un peu gênant. Mais ce coup affaiblit le roque...

11...Fg6 12.Te1 Fd6 13.d3 h5?!

Les Noirs veulent "punir" les Blancs, mais il valait mieux activer la Tf8 : 13...Te8 14.Fg5 Dd7.

14.Fg5

14.Rg2!? avec l'idée 14...Dd7?! (14...Te8 15.g5 avec un léger avantage blanc.) 15.Ch4 Fh7 16.g5 et la menace 17.g6 pose de sérieux problèmes aux Noirs.

14...Fe7 15.Fxe7 Dxe7 16.g5 Rh7 17.Ce4 Tad8 18.De2 Cd5 19.Fxd5 Txd5 20.Cc3 Cd4 21.Cxd4 Dxd5+ 22.Rh1 Txd4 23.Dxe5 Dh4 24.Dg3 Df6 25.Te3 h4 26.De5 Dc6+ 27.Rg1 Tfd8 28.Tae1 a6 29.Ce2 T8d5? (DIAGRAMME)

Il fallait jouer l'autre Tour en d5 : 29...T4d5 30.Df4 Th5 31.Cd4 avec des chances réciproques.



30.Cxd4!

Les Noirs ont probablement "oublié" ce coup intermédiaire.

30...Txe5 31.Cxc6 Tg5+ 32.Rh2 bxc6

La position est sans espoir avec la perte de la qualité et une structure de pions détruite à l'aile-dame. Le reste n'est qu'une question de technique élémentaire.

33.Te5 Ff5 34.f4 Th5 35.Tc5 a5 36.Txa5 1-0